

# KABE AB (publ.)

## DELÅRSRAPPORT JANUARI – SEPTEMBER 2009

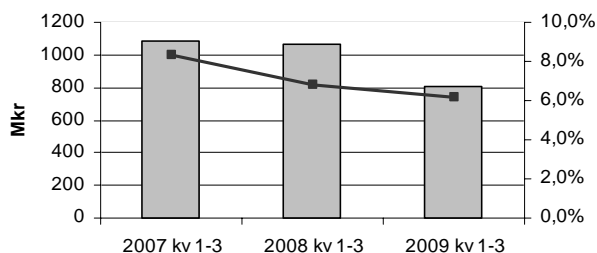
- Nettoomsättningen minskade med 24 % till 810,7 Mkr (1065,8).
- Resultat efter skatt minskade med 24 % till 33,7 Mkr (44,4).
- Resultat per aktie är 3:74 (4:93).
- Rörelseresultatet minskade med 31 % till 50,6 Mkr (72,9).
- Rörelsemarginalen uppgick till 6,2 % (6,8).
- Ökad orderingång avseende årsmodellerna 2010 för både husvagnar (+10%) och husbilar (+20%).

NYCKELTAL (definition enligt årsredovisning)	2009	2008	2007	2008
	Kv 1- 3	Kv 1- 3	Kv 1- 3	Helår
Vinst per aktie efter skatt	3,74	4:93	6:53	5:25
Avkastning på eget kap efter skatt	9,3%	17,8%	24,5%	16,6%
Avkastning på totalt kapital	7,6%	15,0%	18,6%	10,8%
Avkastning på sysselsatt kapital	11,9%	24,1%	31,0%	16,5%
Justerat eget kapital per aktie	44:23	42:68	38:70	43:11
Rörelsemarginal	6,2%	6,8%	8,3%	5,6%
Vinstmarginal	4,2%	4,2%	5,4%	3,5%
Soliditet	55%	51%	50%	49%
Likvida medel, Mkr	143,1	49,7	85,9	70,2
Antal aktier, st	9 000 000	9 000 000	9 000 000	9 000 000
Aktiekurs balansdagen	80	49	109	27

Det finns ingen utspädningseffekt i antalet aktier

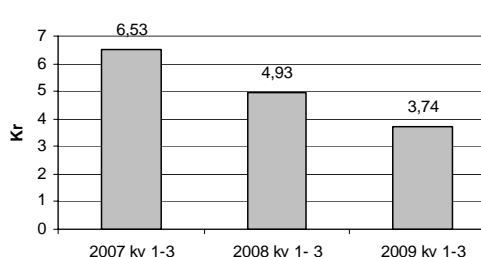
Nyckeltal avseende Avkastning kvartal 1-3 2009 samt 2008 har beräknats per rullande 12 månaders period.

Nettoomsättning och rörelsemarginal



Nettoomsättning — Rörelsemarginal

Vinst/aktie



Vinst/aktie

## NETTOOMSÄTTNING OCH RESULTAT

### Tredje kvartalet 2009

#### Nettoomsättning

Koncernens nettoomsättning för perioden juli till september uppgick till 210,3 Mkr (231,2), en minskning med 9 %. Nedgången av omsättningen har planat ut under tredje kvartalet.

Efterfrågan av både husvagnar och husbilar har påverkats av det ekonomiska läget under året, men under de senaste månaderna har det skett en viss återhämtning av efterfrågan.

#### Rörelseresultatet och rörelsemarginal

Rörelseresultatet ökade med 190 % till 8,7 Mkr (3,0). Rörelsemarginalen uppgick till 4,1 % (1,3).

Under tredje kvartalet har huvuddelarna av de kapacitetssänkande åtgärderna som startades under 2008 fått full genomslagkraft. Resultatet har därmed blivit det starkaste tredje kvartalet på många år med ett förbättrat kapacitetsutnyttjande vilket lett till att rörelseresultatet har förbättrats. Det tredje kvartalet belastas med kostnader för mässor och initialkostnader för produktionsstart och lansering av nya årsmodeller och är därmed normalt det för koncernen resultatmässigt sämsta kvartalet

Tack vare en förbättrad ordervolym har uppsägningarna för c:a 50 personer förlängts till utgången av kvartal fyra. Det kommer också att visstidsanställas 20 personer för att anpassa produktionsvolymen till den ökade orderingången.

#### Resultat efter finansiella poster

Resultatet efter finansiella poster blev 8,2 Mkr (0,1). Förbättringen av det finansiella nettot beror framförallt på en lägre räntenivå och en minskad rörelsekapitalbindning.

#### Resultat efter skatt

Resultatet efter skatt uppgick till 6,1 Mkr (0,1).

### Januari - September 2009

#### Nettoomsättning

Koncernens nettoomsättning för perioden uppgick till 810,7 Mkr (1065,8), en minskning med 24 %. Omsättningsförändringen beror framförallt på en svagare efterfrågan av både husvagnar och husbilar under första halvåret. Däremot har en viss återhämtning av efterfrågan skett de senaste månaderna.

#### Rörelseresultatet och rörelsemarginal

Rörelseresultatet minskade med 31 % till 50,6 Mkr (72,9). Rörelsemarginalen uppgick till 6,2 % (6,8).

Resultatet har påverkats av lägre produktionsvolym och lägre kapacitetsutnyttjande i husvagnsproduktionen. Neddragning av produktionspersonal har resulterat i en temporärt försämrade effektivitet då utbildning genomförts för omplacerad personal.

Branschmässigt har den försämrade efterfrågan på både husvagnar och husbilar resulterat i en överkapacitet i produktions- och distributionsledet, vilket även fört med sig en ökad prispress på marknaden.

#### Resultat efter finansiella poster

Resultatet efter finansiella poster blev 45,7 Mkr (61,7), en minskning med 26 %. Förbättringen av det finansiella nettot beror framförallt på en lägre räntenivå och en minskad rörelsekapitalbindning.

#### Resultat efter skatt

Resultatet efter skatt uppgick till 33,7 Mkr (44,4), en minskning med 24 %.

## VERKSAMHETEN

KABE's affärsidé är att vara ett fullsortiment företag vad gäller mobila bostads-, personal- och transportenheter. Affärsstrategin är att KABE's, ADRIA's och Eximos produktsortiment skall komplettera varandra avseende prisnivå och modellutbud. Med tillägg av KAMA's produktsortiment av tillbehör, fritidsartiklar och förtält är KABE -koncernen en fullsortimentsleverantör till återförsäljarna.

Koncernen är framförallt verksam i Norden. En mindre del av KABE's husvagnsproduktion (c:a 10%) säljs i Tyskland och Holland.

## MARKNADSUTVECKLING FÖR PERIODEN JANUARI -SEPTEMBER

### Husvagnar

Nyregistreringen av husvagnar i Norden för samtliga märken uppgick för perioden till totalt 10 886 vagnar vilket är 33 % lägre än föregående år. Försäljningen har minskat på varje enskild marknad i Norden.

Det är fortsatt ett bra intresse för husvagnar men finanskrisen och konjunkturedgången har lett till att konsumenterna är mer avvaktande till större privatekonomiska investeringar. Den utplaning av nedgångstakten för registreringarna som började under senare delen av kvartal två har fortsatt under kvartal tre.

### Husbilar

Nyregistreringen av husbilar för samtliga märken i Sverige, Norge och Finland uppgick för perioden till 4 628 enheter, vilket är en minskning med 33 %. Då en stor del av totalförsäljningen består av importerade husbilar, har den höga Eurokursen lett till kraftiga prishöjningar i Sverige och Norge. Försäljningen av direktimporterade husbilar från främst Tyskland, har därför också minskat kraftigt.

### KABE Husvagnar AB

Omsättningen för perioden har minskat med 29 % och uppgick till 436,7 Mkr (651,3).

### Husvagnar

I Sverige ökade KABE's marknadsandel till 23 % (21). Andelen exporterade husvagnar uppgick till 43 % (44). Rörelseresultatet har påverkats negativt av en lägre försäljning och ett lägre kapacitetsutnyttjande jämfört med föregående år. Kapacitetsanpassande och kostnadsreducerande åtgärder har genomförts under den senaste 12-månadersperioden. Omsättningen under första halvåret påverkades förutom den lägre efterfrågan från konsumenterna även av att återförsäljarna gjorde lageranpassningar.

De framtida produktionsvolymerna kommer mer att följa marknadsutvecklingen då lagren i återförsäljarledet har sänkts och anpassats till den rådande marknadssituationen.

De nya årsmodellerna för 2010 har fått ett mycket gott mottagande på marknaden.

### Husbilar

KABE har stärkt sin marknadsposition och har kunnat öka försäljningen på en vikande marknad. KABE lanserade en ny husbilmodell under förra året, vilket bidragit till den ökade försäljningen och de ökade marknadsandelarna.

Under tredje kvartalet har ytterligare två husbilmodeller lanserats, vilket påverkat orderingången positivt.

### ADRIA Caravan AB

Omsättningen för perioden har minskat med 36 % och uppgick till 233,1 Mkr (365,2). ADRIA's försäljning har påverkats negativt av höjda priser i Sverige orsakade av Euro -uppgången mot den svenska kronan. Minskningen av omsättningen beror också på lageranpassning hos återförsäljarna.

### Husvagnar

I Sverige är ADRIA sedan flera år ett av de största importmärkena med en marknadsandel på 14 % (17). Försäljningen i Norge ligger kvar på samma nivå som förra året, medan den minskat något i Finland.

### Husbilar

ADRIA är för perioden det sammanlagt mest sålda märket i Sverige, Norge och Finland. Marknadsandelen uppgår till 12 % (11) på dessa tre marknader.

### Kama Fritid AB

Omsättningen för perioden minskade med 15 % och uppgick till 132,5 Mkr (156,5).

KAMAs försäljning har inte drabbats av så stor nedgång då försäljningen av tillbehör och reservdelar mer följer det totala beståndet av husvagnar och husbilar.

Förtält till husvagnar, som är den för KAMA enskilt största artikelgruppen, följer däremot främst försäljningen av nya och begagnade husvagnar i Sverige.

## LIKVIDITET OCH SOLIDITET

Koncernens likvida medel uppgick till 143,1 Mkr (49,7). Soliditeten var 55 % (51). Det justerade egna kapitalet uppgick till 398,1 Mkr (384,1). Företagets tidigare nettoskuld på 51,8 har förbättrats till en nettofordran på 79,7 Mkr. Förbättringen beror framförallt på en minskad rörelsekapitalbindning.

## INVESTERINGAR

Under perioden har koncernen investerat totalt 8,4 Mkr (7,6) fördelat på maskiner och inventarier 0,7 Mkr (4,6), byggnader och mark 7,7 Mkr (3,0).

## PERSONAL

Medeltalet anställda i koncernen uppgick till 318 (468) personer.

### RAPPORT ÖVER TOTALRESULTATET FÖR KONCERNEN (KKR)

	2009	2008	2009	2008	2008	Okt 2008 -
	Kvartal 3	Kvartal 3	Jan - sep	Jan - sep	Helår	Sep 2009
Nettoomsättning	210 270	231 215	810 724	1 065 816	1 352 647	1 097 555
Kostnad sålda varor	-179 986	-201 036	-707 243	-919 347	-1 177 387	-962 808
<b>BRUTTORESULTAT</b>	<b>30 284</b>	<b>30 179</b>	<b>103 481</b>	<b>146 469</b>	<b>175 260</b>	<b>134 747</b>
Försäljningskostnader	-16 328	-20 087	-38 376	-50 055	-65 384	-56 180
Administrationskostnader	-5 750	-6 414	-19 407	-22 844	-29 753	-26 316
Övriga rörelseintäkter/kostnader	464	-723	4 894	-654	-4 225	1 323
<b>RÖRELSERESULTAT</b>	<b>8 670</b>	<b>2 955</b>	<b>50 592</b>	<b>72 916</b>	<b>75 898</b>	<b>53 574</b>
Finansnetto	-449	-2 808	-4 904	-11 263	-12 931	-6 572
<b>RESULTAT EFTER FINANSNETTO</b>	<b>8 221</b>	<b>147</b>	<b>45 688</b>	<b>61 653</b>	<b>62 967</b>	<b>47 002</b>
Skatt	-2 162	-41	-12 016	-17 262	-15 755	-10 507
<b>PERIODENS RESULTAT</b>	<b>6 059</b>	<b>106</b>	<b>33 672</b>	<b>44 391</b>	<b>47 212</b>	<b>36 495</b>
<b>ÖVRIGT TOTALRESULTAT</b>						0
Valutakursdifferenser	-1 470	905	-1 004	822	2 119	293
<b>TOTALRESULTAT FÖR PERIODEN</b>	<b>4 589</b>	<b>1 010</b>	<b>32 668</b>	<b>45 213</b>	<b>49 331</b>	<b>36 788</b>
Not Rörelseresultatet har belastats med följande avskrivningar	3 421	3 325	10 126	9 632	10 378	10 501

. Valutakursdifferenser avser effekter av valutakursförändringar vid omräkning av nettoinvesteringar i utländska dotterbolag till SEK. Posterna redovisades tidigare i uppställning över förändring i eget kapital.

### RAPPORT ÖVER FINANSIELLA STÄLLNINGEN FÖR KONCERNEN (KKR)

	2009	2008	2008
	30 Sep	30 Sep	31 Dec
Immateriella anläggningstillgångar	73	86	83
Materiella anläggningstillgångar	115 588	117 203	117 248
Finansiella anläggningstillgångar	<u>12 869</u>	<u>12 074</u>	<u>13 150</u>
<b>Summa anläggningstillgångar</b>	<b>128 530</b>	<b>129 363</b>	<b>130 481</b>
Varulager	217 038	282 344	285 060
Kortfristiga fordringar	236 310	293 305	300 716
Kassa och bank	<u>143 103</u>	<u>49 716</u>	<u>70 202</u>
<b>Summa omsättningstillgångar</b>	<b>596 451</b>	<b>625 365</b>	<b>655 978</b>
<b>SUMMA TILLGÅNGAR</b>	<b>724 981</b>	<b>754 728</b>	<b>786 459</b>
Eget kapital	398 024	384 083	387 969
Långfristiga skulder, ej räntebärande	42 668	41 473	41 957
Långfristiga skulder, räntebärande	59 404	57 143	97 407
Kortfristiga skulder, ej räntebärande	220 869	227 662	214 796
Kortfristiga skulder, räntebärande	<u>4 016</u>	<u>44 367</u>	<u>44 330</u>
<b>SUMMA EGET KAPITAL, AVSÄTTNINGAR OCH SKULDER</b>	<b>724 981</b>	<b>754 728</b>	<b>786 459</b>

!

	2009	2008	2007	2008	08/09
<b>Rapport över kassaflödet</b>	<b>Kv 1-3</b>	<b>Kv 1-3</b>	<b>Kv 1-3</b>	<b>Helår</b>	<b>Okt - Sep</b>
Rörelseresultat	50 592	72 916	90 066	75 898	53 574
Justering för poster som inte ingår i kassaflödet	9 464	9 032	7 556	-4 022	-3 590
Finansiella poster	-4 904	-11 263	-8 478	-12 931	-6 572
Betald skatt	<u>-12 016</u>	<u>-17 259</u>	<u>-22 364</u>	<u>-16 171</u>	<u>-10 928</u>
<b>Från verksamheten internt tillförda medel</b>	43 136	53 426	66 780	42 774	32 484
Förändring rörelsekapitalet	<u>99 686</u>	<u>-24 875</u>	<u>-1 806</u>	<u>-48 871</u>	75 690
<b>Kassaflöde från den löpande verksamheten</b>	142 822	28 551	64 974	-6 097	108 174
Kassaflöde från investeringsverksamheten	-8 355	-8 000	-7 767	-9 702	-10 057
Kassaflöde från finansieringsverksamheten	<u>-61 963</u>	<u>-34 019</u>	<u>-37 312</u>	<u>6 244</u>	-21 700
<b>Årets kassaflöde</b>	72 504	-13 468	19 895	-9 555	76 417
Kursdifferenser likvida medel	<u>397</u>	<u>1 306</u>	<u>820</u>	<u>1 230</u>	321
<b>Förändring av likvida medel</b>	72 901	-12 162	20 715	-8 325	76 738

	2009	2008	2008
<b>Förändring av Eget kapital</b>	<b>30 Sep</b>	<b>30 Sep</b>	<b>31-dec</b>
<b>Vid årets början</b>	<b>387856</b>	<b>370137</b>	<b>370137</b>
Periodens totalresultat	32668	45212	49332
Lämnad utdelning	-22500	-31500	-31500
<b>Vid årets slut</b>	<b>398024</b>	<b>383849</b>	<b>387969</b>

#### RESULTATRÄKNING I SAMMANDRAG FÖR MODERBOLAGET (KKR)

	2009	2008	2008
	<b>Kv 1-3</b>	<b>Kv 1-3</b>	<b>Helår</b>
Nettoomsättning	10 698	10 784	14 390
Kostnad sålda varor	-3 913	-4 367	-6 461
<b>Bruttoresultat</b>	<b>6 785</b>	<b>6 417</b>	<b>7 929</b>
Administrationskostnader	-6 578	-6 277	-8 725
<b>Rörelseresultat</b>	<b>207</b>	<b>140</b>	<b>-796</b>
Finansnetto	2 370	2 716	2 987
<b>RESULTAT EFTER FINANSNETTO</b>	<b>2 577</b>	<b>2 856</b>	<b>2 191</b>
Förändring obeskattade reserver	0	0	-6 860
Skatt	-678	-800	1 898
<b>NETTORESULTAT</b>	<b>1 899</b>	<b>2 056</b>	<b>-2 771</b>

#### BALANSRÄKNING I SAMMANDRAG FÖR MODERBOLAGET (KKR)

	2009	2008	2008
	<b>30 Sep</b>	<b>30 Sep</b>	<b>31-dec</b>
Materiella anläggningstillgångar	74 797	75 498	76 839
Finansiella anläggningstillgångar	<u>9 855</u>	<u>9 755</u>	<u>9 755</u>
<b>Summa anläggningstillgångar</b>	<b>84 652</b>	<b>85 253</b>	<b>86 594</b>
Kortfristiga fordringar	44 661	44 331	69 161
Kassa och bank	<u>4 355</u>	<u>550</u>	<u>0</u>
<b>Summa omsättningstillgångar</b>	<b>49 016</b>	<b>44 881</b>	<b>69 161</b>
<b>SUMMA TILLGÅNGAR</b>	<b>133 668</b>	<b>130 134</b>	<b>155 755</b>
Eget kapital	51 159	53 067	71 759
Obeskattade reserver	50 140	43 280	50 140
Långfristiga skulder, ej räntebärande	8 394	8 849	8 195
Långfristiga skulder, räntebärande	20 650	19 664	19 499
Kortfristiga skulder, ej räntebärande	3 325	3 814	4 702
Kortfristiga skulder, räntebärande	<u>0</u>	<u>1 460</u>	<u>1 460</u>
<b>SUMMA EGET KAPITAL, AVSÄTTNINGAR OCH SKULDER</b>	<b>133 668</b>	<b>130 134</b>	<b>155 755</b>

## Rapportering per segment

	Tillbehör	Husvagnar Husbilar	Övrigt	Eliminering	Summa
<b>2009 Kv3</b>					
Nettoomsättning					
Extern	40 386	166 129	3 755	0	210 270
Intern	1 998	1 001	7 348	-10 347	0
<b>Summa</b>	<b>42 384</b>	<b>167 130</b>	<b>11 103</b>	<b>-10 347</b>	<b>210 270</b>

Rörelseresultat 6 963 1 158 549 8 670

	Tillbehör	Husvagnar Husbilar	Övrigt	Eliminering	Summa
<b>2008 Kv3</b>					
Nettoomsättning					
Extern	40 355	189 997	863	0	231 215
Intern	1 850	22 629	8 760	-33 239	0
<b>Summa</b>	<b>42 205</b>	<b>212 626</b>	<b>9 623</b>	<b>-33 239</b>	<b>231 215</b>

Rörelseresultat 3 389 -994 559 2 954

	Tillbehör	Husvagnar Husbilar	Övrigt	Eliminering	Summa
<b>2009 Kv 1-3</b>					
Nettoomsättning					
Extern	130 866	661 663	18 195		810 724
Intern	7 440	41 649	11 252	-60 341	0
<b>Summa</b>	<b>138 306</b>	<b>703 312</b>	<b>29 447</b>	<b>-60 341</b>	<b>810 724</b>

Rörelseresultat 19 997 30 227 368 50 592

	Tillbehör	Husvagnar Husbilar	Övrigt	Eliminering	Summa
<b>2008 Kv 1-3</b>					
Nettoomsättning					
Extern	148 402	902 742	14 672		1 065 816
Intern	8 053	77 729	12 629	-98 411	0
<b>Summa</b>	<b>156 455</b>	<b>980 471</b>	<b>27 301</b>	<b>-98 411</b>	<b>1 065 816</b>

Rörelseresultat 16 260 55 852 804 72 916

	Tillbehör	Husvagnar Husbilar	Övrigt	Eliminering	Summa
<b>Helår 2008</b>					
Nettoomsättning					
Extern	163 094	1 170 368	19 185		1 352 647
Intern	9 386	106 264	16 777	-132 427	0
<b>Summa</b>	<b>172 480</b>	<b>1 276 632</b>	<b>35 962</b>	<b>-132 427</b>	<b>1 352 647</b>

Rörelseresultat 15 837 62 956 -2 895 75 898

Under första nio månaderna 2009 har inga väsentliga förändringar skett vad gäller tillgångar i segmenten.

## **RISKER OCH OSÄKERHETSFAKTORER**

Koncernens och moderbolagets väsentliga risk- och osäkerhetsfaktorer inkluderar verksamhetsrelaterade risker i form av råvarurisker, produktrisker, försäkringsrisker och legala risker. Till detta kommer bland annat finansiella risker som finansieringsrisker, likviditetsrisker, ränterisker, valutarisker samt kredit- och motpartsrisker. En redogörelse för koncernens väsentliga finansiella och affärsmässiga risker återfinns på sidan 28 och sidan 40 i årsredovisningen för 2008.

## **REVISORNS GRANSKNING**

Denna delårsrapport har varit föremål för en översiktlig granskning av bolagets revisor. Granskningsrapporten återfinns på sidan 8.

## **REDOVISNINGSPRINCIPER**

Koncernredovisningen för årets första nio månader 2009 har, i likhet med årsbokslut 2008, upprättats i enlighet med IAS 34 delårsrapportering såsom de har antagits av EU och den svenska årsredovisningslagen. Moderbolagets redovisning har upprättats enligt årsredovisningslagen och rådet för finansiell rapportering RFR 2.2, Redovisning för juridiska personer.

## **IFRS1 Utformning av finansiella rapporter**

Rapporteringen är från och med 1 januari 2009 utformad efter dessa krav.

## **IFRS8 Rörelsesegment**

Från och med den 1 januari 2009 tillämpar koncernen nya standarden IFRS8 Rörelsesegment för koncernens segments - rapportering. Rapporteringen presenteras utifrån företagsledningens perspektiv och identifieras utifrån den interna rapporteringen till företagets högste verkställande beslutsfattare (VD).

Koncernen har följande tre rapporterbara segment Husvagnar/husbilar, Tillbehör och Övrigt.

## **ÖVRIGT**

KABE omfattas från och med 1 juli 2008 av reviderad Svensk kod för bolagsstyrning.

## **INFORMATIONSPLAN**

2010-02-23 lämnas bokslutskommuniké för 2009

Tenhult 22 oktober 2009

Alf Ekström  
VD och koncernchef

Vidare upplysningar lämnas av VD och koncernchef Alf Ekström telefon 036-393701 eller 070-7442994

## **KABE AB (publ.)**

Box 14  
560 27 Tenhult  
Tfn 036-393700  
Fax 036-393737  
E-post kabe@kabe.se  
Hemsida www.kabe.se  
Org.nr 556097-2233

## **Revisors rapport avseende översiktlig granskning av delårsrapport**

Till styrelsen för KABE AB (publ)

Org. nr. 556097-2233

### **Inledning**

Jag har utfört en översiktlig granskning av delårsrapporten för KABE AB per 30 september 2009 och den niomånadersperiod som slutade per detta datum. Det är styrelsen och verkställande direktören som har ansvaret för att upprätta och presentera denna delårsrapport i enlighet med IAS 34 och årsredovisningslagen. Mitt ansvar är att uttala en slutsats om denna delårsrapport grundad på min översiktliga granskning.

### **Den översiktliga granskningens inriktning och omfattning**

Jag har utfört min översiktliga granskning i enlighet med Standard för översiktlig granskning (SÖG) 2410 *Översiktlig granskning av finansiell delårsinformation utförd av företagets valda revisor*. En översiktlig granskning består av att göra förfrågningar, i första hand till personer som är ansvariga för finansiella frågor och redovisningsfrågor, att utföra analytisk granskning och att vidta andra översiktliga granskningsåtgärder. En översiktlig granskning har en annan inriktning och en betydligt mindre omfattning jämfört med den inriktning och omfattning som en revision enligt Revisionsstandard i Sverige RS och god revisionssed i övrigt har. De granskningsåtgärder som vidtas vid en översiktlig granskning gör det inte möjligt för mig att skaffa mig en sådan säkerhet att jag blir medveten om alla viktiga omständigheter som skulle kunna ha blivit identifierade om en revision utförts. Den uttalade slutsatsen grundad på en översiktlig granskning har därför inte den säkerhet som en uttalad slutsats grundad på en revision har.

### **Slutsats**

Grundat på min översiktliga granskning har det inte kommit fram några omständigheter som ger mig anledning att anse att delårsrapporten inte, i allt väsentligt, är upprättad för koncernens del i enlighet med IAS 34 och årsredovisningslagen samt för moderbolagets del i enlighet med årsredovisningslagen.

Jönköping den 22 oktober 2009

Stefan Engdahl  
Auktoriserad revisor