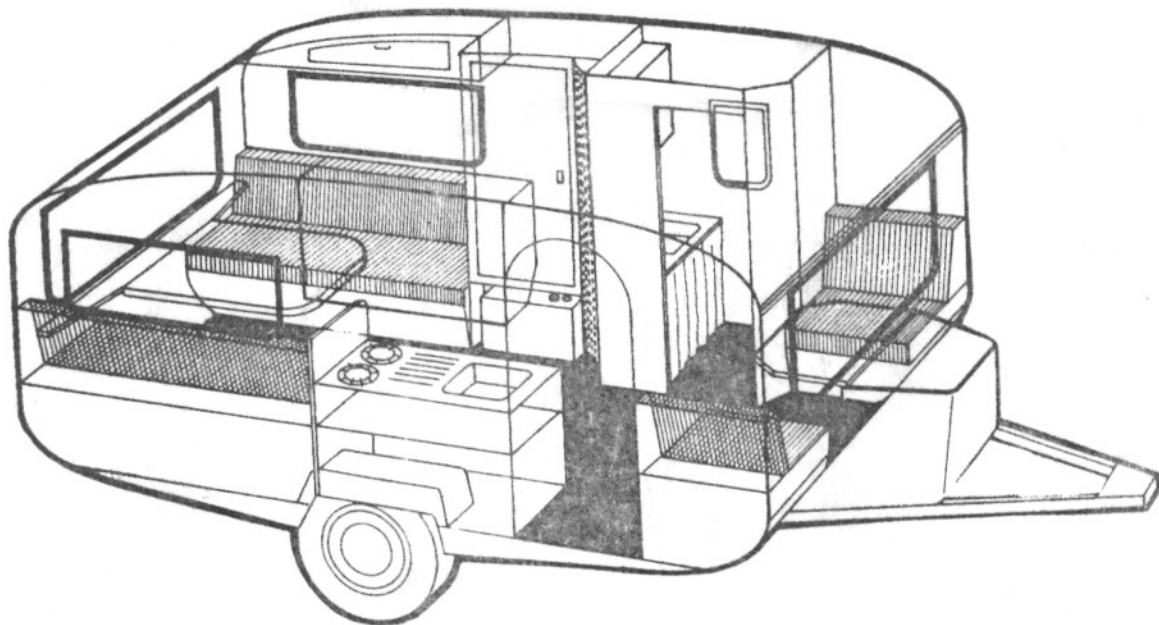


INSTRUKTIONSBOK



**KABE**  
Karosseri AB Elit  
Tenhult - Sweden

G A R A N T I

Karosseri AB Elit, Tenhult garanterar att varje ny husvagn av typen KABE, med sådan utrustning och sådana tillbehör, med undantag av gummiringar och slangar, som av KABE levererats, är fria från fel i material och arbete och förbinder sig, dock under förutsättning av normalt begagnande samt med en begränsning till en tid av 12 månader efter leverans till den ursprunglige köparen, att, därest felaktig del eller delar med förutbetald frakt tillhandahålles fabrikanten och denne vid undersökning finner, att fel föreligger, avhjälpa felet.

Garantin omfattar inte husvagn, som reparerats eller ändrats på sådant sätt, att detta enligt fabrikantens uppfattning menligt påverkat dess hållbarhet eller pålitlighet, och ej heller husvagn, som varit utsatt för felaktig behandling, vårdslöshet eller olyckshändelse. Garantin omfattar icke heller fel i eller förorsakande av särskild utrustning, som i någon KABE husvagn installerats av utomstående tillverkare.

Karosseri AB Elit  
Tenhult den / 196

Typ: KABE .....  
Tillverkningsnummer .....  
Ägare .....  
.....

## FÖRORD

Det är vår uppriktiga önskan, att Er nya KABE skall motsvara det förtroende, som Ni redan visat genom Ert val av husvagn. Vi har bemödat oss om att tillverka en husvagn, som är så tillförlitlig och gedigen, att den skall vara till nytta och glädje även efter många års användning. För att vagnen skall bli vad Ni tänkt Er är det nödvändigt, att den ges rätt behandling och vård, och därför har vi som vägledning sammanställt denna instruktionsbok.

Lycka till!

KABE, Karosseri AB Elit

TEKNISKA DATA

	TOPAS	RUBIN	BRILJANT N.L.	SMARAGD N.D.
Längd, total	4,0 m	4,8 m	5,3 m	6,0 m
Längd, kaross	3,0 m	3,7 m	4,2 m	4,85 m
Bredd, kaross	2,0 m	2,07 m	2,07 m	2,07 m
Höjd, total	2,30 m	2,45 m	2,40 m	2,45 m
Tjänstevikt	} enligt besiktningsinstrument			
Totalvikt				
Last				
Hjuldimension				
Rek. lufttryck	2,2 kp/cm <sup>2</sup>	2,4 kp/cm <sup>2</sup>	2,4 kp/cm <sup>2</sup>	2,7 kp/cm <sup>2</sup>

Identifiering

Tillverkningsnummer är anbragt på vänster dragbalks översida  
 Tillverkningsnummer = chassinummer

## CHASSI

Vårt chassi är en svetsad stålkonstruktion. För att underlätta underhållsarbetet på vagnarna har vi galvaniserat dragbalkar + främre tvärbalk. Övriga delar är behandlade med rostskyddsfärg. Hur mycket nöda man än lägger ned på detta arbete, fordras det ändå att man en gång per år ser över så att ingen rostbildning uppstått. Har det bildats rost avlägsnas detta med stålborste och rostskyddsfärg påmålas. Efter ca 500 mil skall alla bultar, som håller karossen till chassit, efterdragas. Därefter bör karossens fastsättning kontrolleras någon gång per år.

## ELSYSTEM

KABE vagnarna är elkopplade enligt kopplingschema på sista sidan.

## SMÖRJNING

### FJÄDRING

Av största betydelse är, att fjäderaxeln smörjes regelbundet. Vid axelrörets ändar finns smörjnippelar som tillföres fett med tryckspruta. Första smörjningen skall ske efter ca 50 mil och därefter med ca 250 mils intervaller. Efter varje vinteruppehåll skall, oberoende av körsträckan, smörjning utföras.

## HJULNAV

Lagren är packade med fett vid leveransen. Efter ca 1000 mil bör de kontrolleras och vid behov påfyllas.

## PÅSKJUTSKOPPLING

Det är av största vikt att påskjutskopplingen ges regelbunden och noggrann tillsyn för att bronssystemet skall fungera oklanderligt. Med tryckspruta tillföres kopplingens smörjnipplar fett varannan vecka under användningsperioden. Alla övriga rörliga delar på kopplingen såsom backspärr, parkeringsbromsspak, bromstag mm. smörjes samtidigt med olja.

## KOPPLING PÅ ELBROMSADE VAGNAR

På elbromsade vagnar skall alla rörliga kopplingsdelar smörjas med olja i lagringspunkterna.

## STÖDHJUL

Stödhjulet tillföres olja genom det lilla hålet i veven ( på stödhjul med luftgumnehjul genom hålet, som är beläget ca 1 cm nedanför veven). Ge också låsvredet och hjulaxeln några droppar olja samtidigt.

## STÖDBEN

Rengör och inolja stödbenens spindel och lagringar då man känner att så erfordras.

## RENGÖRING

Utvändigt är vagnen lackerad med syntetisk billack. För att skydda lacken bör man vaxa vagnen minst en gång per år.

Invändigt är vagnen klädd med Bygg-Galon, som rengöres med varmt vatten och tvål. Hjälper det inte, kan man använda skurborste och tvättmedel, men då försiktigt. Fläckar av läppstift och kulspetspenna är svåra att få bort och måste därför avlägsnas onedelbart. Galonen tål de flesta kemikalier, men thinner (cellulosaförtunning) får ej användas vid rengöring. Däremot kan man någon enstaka gång använda sparsamt med kristalolja, dilutin eller liknande. Efter all rengöring skall man skölja ordentligt med vatten.

## STENSKOTTSSKYDD

Har Ni stenscottsskydd på Er vagn måste Ni se till att detta tages bort regelbundet och torkas. Helst bör det bara användas under transport. Mellan stenscottsskyddet och plåten bildas kondens (vatten), vilket gör att färgen på vagnen blir blåsig och så småningon faller bort.

## LASTNING

Överlasta ej husvagnen. Försök att fördela lasten i vagnen så att vikten på bilens dragkula ej understiger 60-70 kg. Placera tunga saker så lågt som möjligt, varigenom låg tyngdpunkt erhålls och därigenom god väghållning. Vistas ej långvarigt i husvagnen utan att stödbenen vevats ned.

För nycket folk i vagnen kan annars överbelasta fjädringen.

Under körning är det enligt lag förbjudet att vistas i husvagnen.

#### BROMSSYSTEMET

Två system används på våra husvagnar, antingen elbrons eller påskjutsbrons. Justering av elbronssystemet bör överlåtas till en fackman, nedan påskjutsbronsen justeras enligt följande:

Justering göres nedelst sträckaren på bromsstaget.

1. Kopplingen placeras i dragande läge, alltså så långt fram som möjligt.
2. Spänn nedelst sträckaren staget så nycket att spelet mellan tryckstång och hävarn är 3 cm när handbronsen drages åt.

Justering av bronsbackar bör göras minst en gång varje år och utföras på en verkstad.

Kopplingsschema för elbrons återfinns i slutet av instruktionsboken.

#### BACKNING

Då Ni skall backa ned en påskjutsbronsförsedd vagn måste dragstången hindras att skjutas bakåt. Detta sker genom att backspärren föres bakåt. Dragstången måste då vara tillbakaskjuten 1 à 2 cm. Lämpligen utföres detta av någon person i samband ned att sakta backning företages. Vid körning



frånåt lossas backspärren automatiskt.

KABE kan mot tillägg förse vagnen med en elektriskt backspärr som manövreras från bilen.

#### KONTROLL FÖRE KÖRNING

Kontrollera alltid genom provlyft att kopplingen är låst på bilens dragkula. Märker Ni vid detta lyft att bilen lyfts ned, har Ni en fast koppling mellan bil och husvagn.

Kontrollera att stödben och stödhjul är upphissade, skarvdoen hopkopplade, parkeringsbronsen lossad och säkerhetswiren påsatt.

#### ÖVRIGT

Dörrgångjärnen är mycket utsatta för regn och rusk och bör därför regelbundet inoljas varje månad under vagnens användningstid.

Vintertid bör man, liksom med en bil, placera husvagnen under tak (loge eller liknande), då detta är till fördel för vagnen och särskilt för lackeringen.

## GASOLSYSTEM

### ALLMÄNT

Gasol finns i två former, propan eller butan. För husvagnens system skall propan användas, då den förgasas ned till  $-40^{\circ}$ , medan butan slutar förgasas vid  $0^{\circ}\text{C}$ .

Gasoltuben, som vid leveransen är fylld med 11 kg propangas, är placerad utvändigt mellan dragbalkarna eller i låsbar gasolkoffert. På gasbehållaren är en reduceringsventil monterad, vilken reducerar gastrycket till 300 mm vp (vattenpelare). Alla i vagnen förekommande gasolapparater arbetar vid detta tryck, vilket är standard i Sverige. Då gasen är slut, lossas reduceringsventilen och behållaren utbytes mot en fylld dito av samma typ.

Minst en gång om året skall kontroll av santliga kopplingar ske, liksom ett täthetsprov av hela gasolsystemet. Tänk på att en läckande gasolanläggning är farlig ned hänsyn till explosionsrisken, medan en välskött anläggning är helt ofarlig. Observera att gasol ej är giftig. För att gasutströmningen skall kunna iakttagas är till all gasol tillsatt ett starkt luktarne. Om det luktar gasol i vagnen får under inga omständigheter tändsticker eller dylikt tändas. På alla KABE vagnar har före leverans gasolsystemet provtryckts enligt gällande bestämmelser.

Skulle det vintertid uppstå svårigheter ned tändning av gasolapparaterna beror detta i de allra flesta fall på isbildning i reducerventilen på gasbehållaren (då det ej går att tända någon av gasolapparaterna). Tag då

loss densamma och smält isen samt torka ventilen. Därefter sätts den åter på plats och ett nytt tändförsök göres.

### GASOLKÖK

Gasolköket är av lågtryckstyp och försett med två brännare. Brännarna tänds en i taget genom att reglageratten trycks in och vrids 1/4 varv. Vredet måste därefter hållas intryckt ca 10 sek. efter det att lågan tänts. Vrids ratten ytterligare motsols till stoppläge erhålls sparlåga. Mellan ytterlägena för sparlåga och stängning kan lågan regleras till önskad storlek. Brännarna släcks genom att reglageratten vrids nedsols till 0-läge. Detta kök är försett med tändsäkring, som stänger av gasen om lågan på grund av överkokning eller dylikt skulle släckas.

### KYLSKÅP

Med varje kylskåp följer en separat skötselinstruktion, som finns inlagd i kylskåpet.

### GASOLBELYSNING

Gasollanpan är av fabrikat TRUMA och är försedd med skärm av obrännbar glasfiber. Vid tändning borttages skärmen, varefter gasventilen öppnas samtidigt som en brinnande tändsticka föres till glödnätet. Vissa vagnar är försedda med lanpor med tändsäkring, vars knapp hålls intryckt då lanpan tänds, och kvarhålls därefter i 10 sek. i intryckt läge. Släckning av lanpan sker genom att gasreglaget stängs. Vidrör ej glödnätet, då detta är mycket ömtåligt. Uppstår hål på glödnätet, måste det genast bytas ut, då hettan kan skada eller svärta skärmen.

## BRUKSANVISNING FÖR GASOLKAMIN TRUMATIC

Vid tändning av kaminen förfäres enligt följande:

- a) Ställ termostaten på 25°.
- b) Öppna flaskventilen samt avstängningventilen för värnekaminen.
- c) Ställ kaminens reglagevred vid märket N och tryck ned detsamma.
- d) Santidigt som reglagevredet nedtrycks skall magnettändarens spak upprepede gånger manövreras upp och ned.
- e) Kontrollera genom inspektionsfönstret på kaminens nedre del att kaminen tänt.
- f) Håll fortfarande reglagevredet nedtryckt ca 10 sek. efter tändningen.
- g) Släpp upp reglagevredet och ställ det på max. temperatur.
- h) Ställ termostaten på önskat temperaturvärde.

Ann. Om gasledningarna är luftfyllda kan det dröja ca 1 min. innan gasen kommer fram till kaminen, varvid tändning dröjer. Under väntetiden hålles reglagevredet nedtryckt och magnettändarens spak tryckes upp och ned upprepede gånger. Därmed bildas ingen överflödigt och oantänd gas, som annars strömmar in i kaminen och vid senare tändning kan nedföra tändningspuff.

Vid avstängning av kaminen ställes reglagevredet på 0.

## BRUKSANVISNING FÖR KABE-CENTRALVÄRME (SE-VÄRMARE)

Vid tändning av centralvärmepannan förfäres enligt följande:

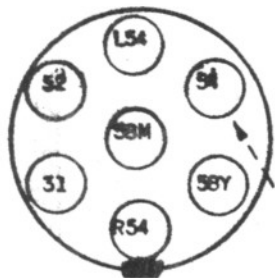
- a) Öppna flaskventilen samt avstängningsventilen för kaninen, vilken är placerad på gasolledningen före kaninen.
- b) Tryck ned ratten på kaninen och vrid den motsols till pos. 1. Håll ratten nedtryckt och tryck upprepade gånger ned tändarknappen. Att kaninen brinner kan kontrolleras genom observationsglaset under vattenreturanslutningen på kaninen. När systemet ej använts en längre tid eller efter byte av gasflaska, dröjer det cirka 1 minut innan luften i gasledningen strömmar ut så att tändlågan kan brinna.
- c) Släpp upp ratten och vrid den (utan att trycka ned) motsols till pos. 2. Kaninen brinner nu ned full effekt
- d) Kaninen regleras ned termostatvredet (den lilla ratten som är graderad 1-1111). Ställ in ratten för önskad värmetemperatur. OBS, om rumstemperaturen är högre än vad termostaten är inställd på, tänder endast tändlågan. Värmen kan sedan regleras efter behag.

När kaninen skall stängas av vrids ratten nedsols utan att trycka ned till pos. 3. Tryck ned ratten och vrid den till pos. 4 och kaninen är avstängd.

Kontrollera varje dag att det finns vätska i systemet. Vätskan består av 50 % glykol och 50 % vatten. Glykolen dunstar ej, varför det räcker ned att fylla på vatten. En gång om året ska glykolhalten kontrolleras. Om systemet näste tömmas finns en avtappningskran placerad under golvet vid dörren.

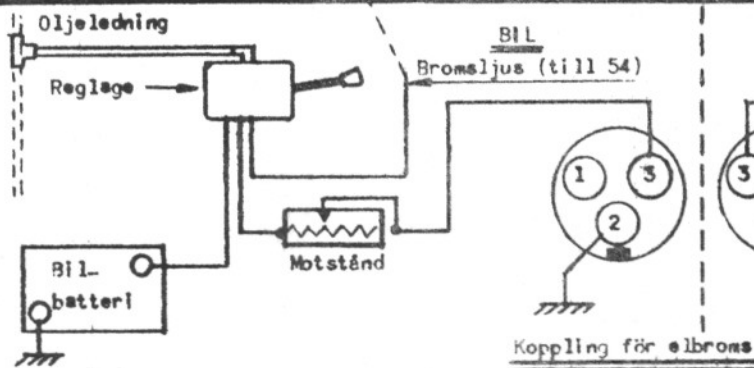
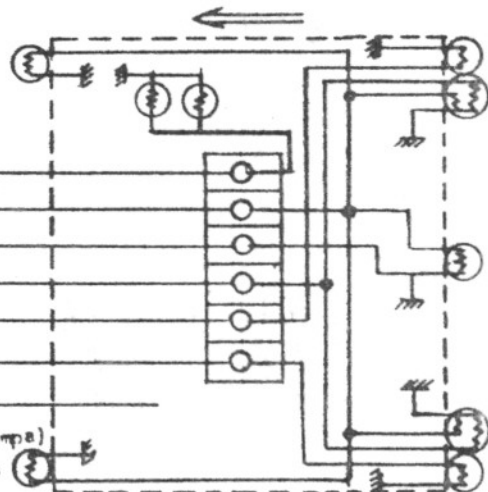
## Elkoppling - Husvagn

Vy sodd in i husvagnens skärvidon.

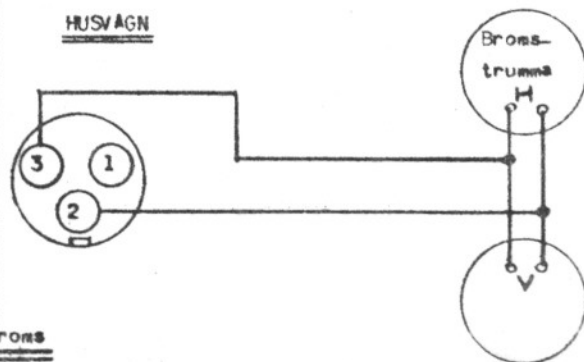


Innerbelysning	58Y Gul
Bakljus	58M Röd
Måttusledning	31 Svart
Bromsljus	54 Blå
Höger blinkers	R54 Grön
Vänster blinkers	LS4 Vit
Disponibel	52 Grå

På bilar, som har samma glödtråd (lampa) för bromsljus och blinkers, användes ej ledning "Bromsljus 54"



### HUSVAGN



### LAMPTABELL

Innerbel, bordsbelysning	15W
Innerbel, köksvåd., toalett	10W
Ytterbelysning	10W

Blinklampa	21W
Bromsljus-vekljus	21/6W
Nummerplåtbelysning	5W